



# ORZE CHEM OTU LENI

PROJEKT I TEKST: *Magdalena Preneta Bąk*  
i *Wawrzyniec Bazanowski*, [www.projekt.leominor.pl](http://www.projekt.leominor.pl)  
ZDJĘCIA: *Michał Węgrzyn*

Wydaje się to trudne, aby w obecnych czasach zamieszkać prawie w centrum miasta w domu z przestronnym ogrodem. Taki pokazny skrawek zieleni odnaleźli Sabina i Piotr. Następnym krokiem były intensywne poszukiwania projektu architektonicznego.

Finalnie powstał projekt indywidualny, daleko odbiegający od pierwowzorów. Klienci wybrali formę domu jednopiętrowego zewnętrznie ubranego w linie białych ram rysujących się na całej elewacji. Biel i szarość uzupełniona o przestronne drewniane tarasy. Prosta bryła z płaskim dachem położona na lekkim wzniesieniu z widokiem na miasto.

Układ wnętrz został ściśle przemyślany według życzeń i marzeń domowników. Dom został podzielony na trzy strefy: dzienna, rodziców oraz dzieci. Do domu prowadzi przeszklony hall z garderobą. Sercem domu jest strefa dzienna, która mieści się w centralnej części. Salon połączony z jadalnią tworzy 65 m<sup>2</sup> otwartej przestrzeni. Za przesuwными szklanymi drzwiami została usytuowana kuchnia. Strefa dzieci jak i rodziców została wyposażona w prywatne łazienki oraz dostęp do tarasów zewnętrznych. We wszystkich wnętrzach został użyty tytułowy orzech amerykański. Drewno o ciekawym usłojeniu oraz wielu odcieniach. Takie rozwiązanie dodaje wrażenia ciepła, na czym szczególnie zależało klientom. Przede wszystkim jako materiał naturalny jest ponadczasowym akcentem, który dopełniają delikatne odcienie szarości, bieli oraz grafitu. W część wypoczynkowej znalazła miejsce sofa modułowa w układzie litery U, na ścianie okładzina w formie grafitowej tkaniny mieni się ołówkowym grafitem. Dla przełamania barw na drewnianej podłodze geometryczny dywan.



Kominek w wersji minimalistycznej to ściana tynku dopełniona plastrami speku kwarcowego, który mieni się rdzawymi odcieniami oxido. Wygodny fotel z podnóżkiem formą odbiega od stylistyki wszystkich mebli. Jednocześnie jest ciekawym akcentem, który zwraca uwagę.

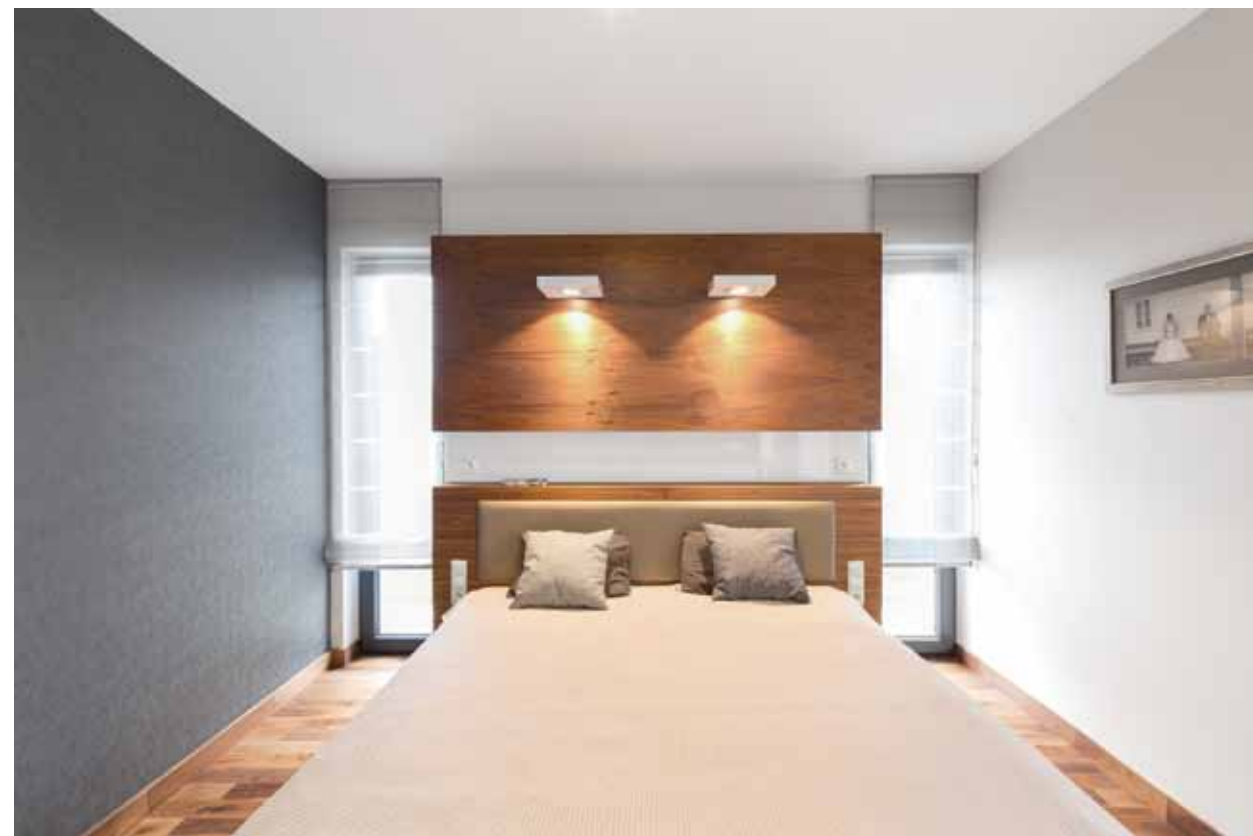
Nad częścią jadalnianą bije luna dziennego światła - to świetlik dachowy, dzięki któremu to miejsce zyskuje dodatkową wartość. Centralnie pod przeszkleniem, niczym odbicie lustrzane, mieści się stół z drewnianym blatem, uzupełniony o różnobarwne kubelkowe fotele. Całość wieńczy kompozycja ruchomych lamp, które lewitują nad całością. Na środku multi szafa pełniąc funkcję parawanu dzieląc jadalnię od komunikacji, dodatkowo dwustronnie wykorzystana na wszelkie schowki. Duże przeszklenia są przedłużeniem strefy dziennej. Wyjście na taras uzupełnione egzotyczną deską optycznie wydłuża przestrzeń sprawiając wrażenie jadalni wychodzącej na ogród.

Kuchnia tworzy całość w ciągu wewnątrz salon i jadalnia, jednak jej pozorne otwarcie można zmienić poprzez zasunięcie dwóch tafli szkła ukrytych w ścianie. Ta niewielka przestrzeń została zaprojektowana w formie bryły niskiej zabudowy zwieńczonej blatem z granitu płomieniowanego. Nad nim ściana z betonu architektonicznego i maxi-półki w których ukryty został okap. Dzięki temu zabudowa zyskała wrażenie lekkości, a przestrzeń na półkach two-

rzy pole do eksponowania ulubionych fotografii czy kuchennych publikacji. Połączenie komody z blatem roboczym oraz stołu śniadaniowego to lekka forma ażurowej wyspy wsparta na metalowych płozach. Ściana w całości wykonana z orzecha mieści wysoka zabudowę kryjącą sprzęty AGD oraz fragment niewielkiego schowka na wzór klasycznej spiżarni. Przedłużeniem kuchni jest oczywiście taras z wyjściem do przydomowego zielnika.



**Uwagę zwraca** przeskalowana orzechowa kostka – w tym miejscu mieści się garderoba. Wyposażona w dwa wejścia oraz doświetlenie z pionowego okna. Od strony sypialni tworzy ścianę z telewizorem oraz podwieszoną komodą.



**Matowe płytki** w odcieniach zimnego brązu korespondują z bielą oraz rysunkiem orzechowego drewna.

Sypialnia to zakątek rodziców. Przytulne wnętrze ze ścianami otulonymi ciemną tkaniną. Pionowe okna optycznie wydłużają wnętrze dostarczając sporej ilości światła. Zieleń od poziomu podłogi przenika do wnętrza. Łóżko wkomponowane pomiędzy dwa pionowe świetliki to świadoma rezygnacja na rzecz światła z klasycznych stolików nocnych. Na to konto powstała wygodna półka w węzłowie łóżka. W tej części znajduje się rów-

nież przestronny salon kąpielowy. Mieści on wygodną wannę kąpielową, prysznic oraz drewnianą komodę na stalowych płozach. Matowe płytki w odcieniach zimnego brązu korespondują z bielą oraz rysunkiem orzechowego drewna. Wielki atut to ponownie doświetlenie dużą ilością światła dziennego, które przenika przez białe drewniane żaluzje



**Wezłowie łóżka** to poziome tapicerowane moduły wykonane z grafitowo-olśkowej tkaniny. Dekoracyjny pionowy grzejnik pełni funkcję tablicy magnetycznej.

Wreszcie strefa dzieci. Ta przestrzeń została szczegółowo zaplanowana. Hall prowadzący do dwóch pokoi, łazienka oraz wspólny taras przenikający do części rekreacyjnej z miejscem na grę w koszykówkę. Pokój chłopca to połączenie bieli, orzecha oraz winylowej okładziny w odcieniu indygo. Wysoka zabudowa wyko-

nana w połyskliwej bieli to zarówno garderoba jak i ukryta biblioteczka w jednym. Pionowy element wybarwiony pod kolor okładziny ściiennej to część ekspozycyjna dla wszelkich budowli młodego konstruktora.