



# W nieograniczonej przestrzeni

**M**agia wnętrza to przestronna powierzchnia. Dom został rozplanowany zgodnie z założeniami gospodarzy tak, aby nic ich nie ograniczało. W efekcie powstała przestrzeń minimalistyczna, nowoczesna i skrupulatnie zaplanowana po to, aby stworzyć oazę spokoju dla szczęśliwej rodziny.

## Atmosfera spokoju

Przyglądając się wnętrzu centralnej części domu odczuwamy wrażenie wyciszonego, niemal minimalistycznego miejsca. To idealne tło dla energicznej i temperamentnej rodziny. Założeniem projektu było osiągnięcie wrażenia przestrzeni, w której nie dominuje żaden element. Bryła architektoniczna o powierzchni 350 m<sup>2</sup> pozwalała na rozwinięcie wizji przestronnych, wyciszonych wnętrz.

Centrum domu jest otwarte - łączy hall, salon i jadalnię. Uwagę zwraca zabudowa kominka pozornie dźwigana przez dwa podesty: kamienny oraz hebanowy, które pełnią funkcję komody na sprzęt RTV. Reprezentacyjne przejście pomiędzy słupami zostało zaznaczone delikatnym oświetleniem ledowym w górnej belce. Subtelne światło, dzięki energooszczędnemu rozwiązaniu, tli się niemal bez przerwy, delikat-

nie wyznaczając komunikację i podkreślając ponadczasową zasadę „mniej znaczy więcej”. Z jadalni dostrzegamy kuchnię. Dwumodułowe drzwi przesuwne domownicy wykorzystują przy okazji spotkań rodzinnych, aby odseparować się od części kuchennej. Zastosowanie synchronicznego systemu pozwala przy pomocy jednego modułu zasunąć oba skrzydła drzwiowe.





### Blat - wyspa

Lada śniadaniowa z asymetrycznym rozwiązaniem blatu i płozy, celowo miała wyróżnić ten mebel od klasycznego stołu w sąsiadującej obok jadalni.

Duże okna oraz dominacja bieli w połączeniu z połyskującą strukturą ciemnego forniru uwydatniają grę światłocieni.



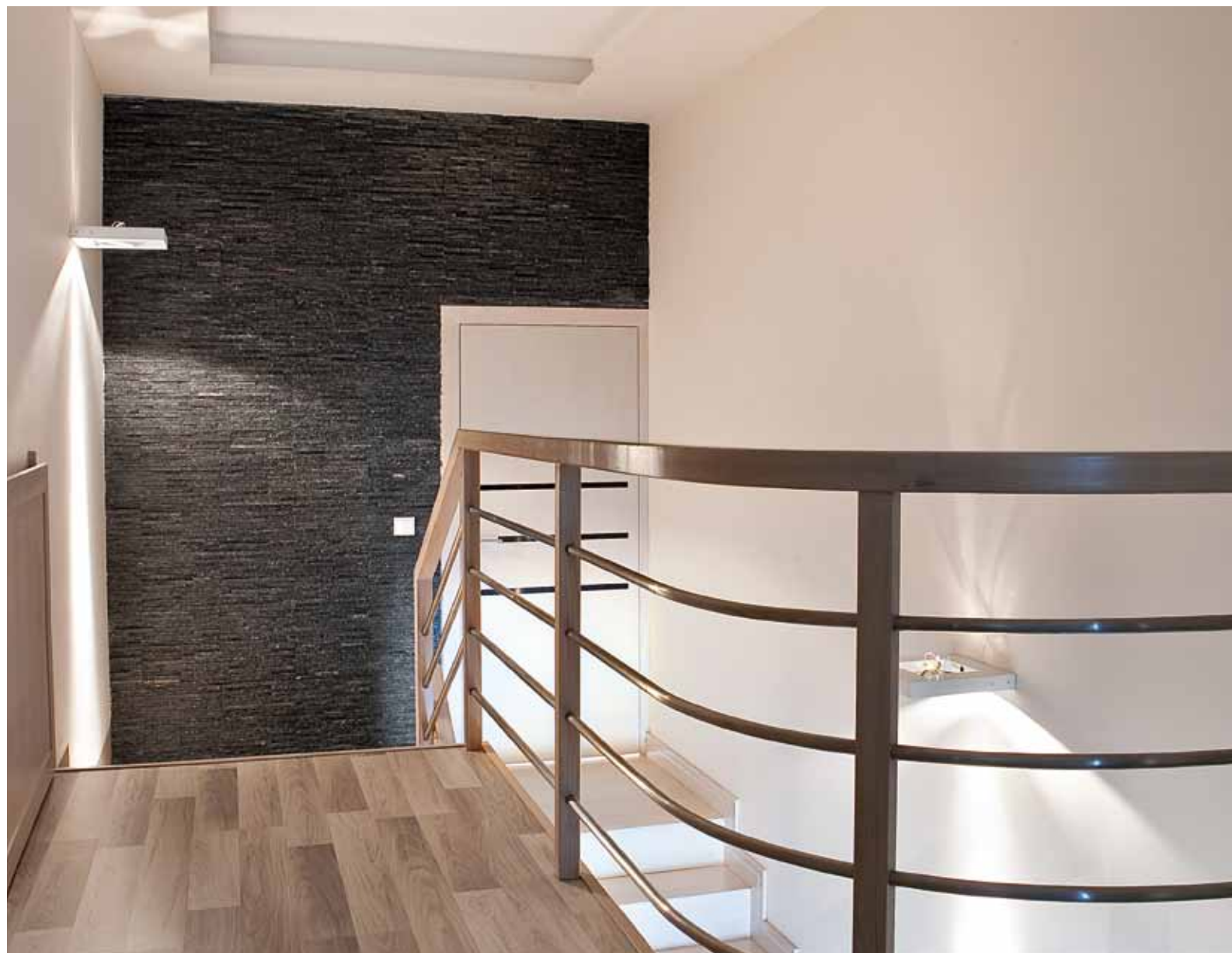
### Egzotyka w kuchni

Charakter kuchni nawiązuje do części jadalni oraz salonu, które są widoczne przez podwójne drzwi przesuwne. Posadzka w odcieniu antracytowego betonu podkreśla minimalistyczny charakter całego rozwiązania. Z kolei subtelne odcienie bieli w połączeniu z jednym z najcenniejszych materiałów wśród fornirów, jakim jest heban podkreślają surowy klimat wnętrza. Dodatkowe pokrycie egzotycznego drewna politurą uwydatniło jego ciekawą strukturę. Uzupełnieniem jest osprzęt wy-

kończony białym szkłem, który elegancko wkomponował się w zabudowę meblową. Nawiązaniem do mebli są ściany również wykończone szkłem. Ich połyskująca struktura optycznie powiększa przestrzeń. Kuchnia została precyzyjnie rozplanowana w sposób, który służy wygodzie domowników. Poziome paski ledowe tuż nad blatem i wyznaczają część roboczą. Funkcję zlewu pełni tutaj ceramiczna podwieszona miska. Dzięki zastosowaniu takiego rozwiązania jest on

prawie niezauważalny, został zasygnalizowany jedynie wysoką chromowaną baterią. Na samym środku pomieszczenia została umieszczona lada wykonana, podobnie jak blat, z corianu. Swoim kształtem przypomina wyspę, która służy jako mebel na szybkie posiłki oraz do zabawy dla dzieci, które mama zawsze woli mieć na oku. Natomiast wysoka zabudowa meblowa pełni funkcję dodatkowej spiżarki, kryjąc w sobie mnóstwo dogodnych systemów jak np. wysuwane szklane półki.





**Przestronny hall**

Hall został połączony z wiatrolapem przy pomocy drzwi z dębu bielonego oraz szkła transparentnego, które szczelnie izolują te dwie strefy. Masywne schody skrzynkowe na tle ściany z czarnego granitu dodatkowo podkreśla pas ledowy pnący się z boku po ścianie.

### Jedyny akcent

Prywatna łazienka gospodarzy jest usytuowana na poddaszu. Akcent czerwieni pojawił się na życzenie Pani inwestor - to jedyny taki zabieg kolorystyczny w całym domu. Konsekwentny pas przemykający z posadzki na ściany zaznacza obecność karminowej dominanty. Całość została dopełniona antracytowymi płytkami w odcieniu surowego betonu. Podest z architektoniczną wanną Normana Fostera zdecydowanie wyznaczył strefę kąpielową. Część prysznicowa w przyszłości zostanie obudowana transparentną ścianą ze szkła. Odplyw liniowy w czerwieni wydaje się być niemal niezauważalny. Ciekawym rozwiązaniem okazały się płyty ze stali nierdzewnej, które stanowią podstawy pojemnych

komód. To dzięki nim meble sprawiają wrażenie nieco lżejszych. Boki elementów sanitarnych, formą nawiązujące do geometrycznej wanny, zostały zaakcentowane czerwonym szkłem. W prezentowanym wnętrzu można zauważyć odstępstwo od zasady unikania stałych elementów kolorystycznych. Z reguły lepiej zastosować kontrastujące barwy na ruchomych nośnikach, tj. dekoracjach, doniczkach czy ręcznikach. W tym przypadku jednak odejście od reguły okazało się strzałem w dziesiątkę, ponieważ łazienka zyskała swój niepowtarzalny charakter. Warto jednak podkreślić, że takie rozwiązanie lepiej stosować w strefach prywatnych, dostępnych jedynie dla domowników.



Odważny akcent czerwonych płytek w łazience wyłamuje się z konwencji kolorystycznej, która dominuje w całym domu.





### Funkcjonalny podest

Zróznicowanie poziomów posadzki pozwala na wyznaczenie przestrzeni, w której można wyeksponować elementy takie jak rośliny, lampę podłogową lub wygodne siedzisko.

### Prywatne SPA

Salon kąpielowy był projektowany niemal bez ograniczeń tak, aby można było swobodnie zaplanować i przemyśleć każdy szczegół. Przestrzeń pozwoliła na zastosowanie wygodnej, dwuosobowej wanny, która jednym końcem wspiera się na podestach. Kabina prysznicowa w imponującym rozmiarze 120 cm x 90 cm została usytu-

owana tuż przy wejściu do sauny kryjącej się za drzwiami z antracytowego szkła. Na ścianach został położony delikatny gres w kolorze szarawej bieli oraz czarny granit, pozostawiono również duże powierzchnie pokryte tynkiem. Dzięki temu uzyskano wrażenie dużego pokoju kąpielowego.

□



Projekt:  
arch. wnętrz Magdalena Preneta-Bąk  
arch. wnętrz Wawrzyniec Bazanowski  
[www.projekt.leominor.pl](http://www.projekt.leominor.pl)

Zdjęcia: Artur Krupa

